

Основной государственный экзамен по ГЕОГРАФИИ**Пояснения к демонстрационному варианту
контрольных измерительных материалов основного государственного
экзамена 2022 года по ГЕОГРАФИИ**

При ознакомлении с демонстрационным вариантом 2022 г. следует иметь в виду, что задания, включённые в демонстрационный вариант, не отражают всех элементов содержания, которые будут проверяться с помощью вариантов КИМ в 2022 г. Полный перечень элементов содержания, которые могут контролироваться на экзамене 2022 г., приведён в кодификаторе элементов содержания и требований к уровню подготовки обучающихся для проведения основного государственного экзамена по географии, размещённом на сайте: www.fipi.ru.



В демонстрационном варианте представлены конкретные примеры заданий, не исчерпывающие всего многообразия возможных формулировок заданий на каждой позиции варианта экзаменационной работы. Все задания, используемые для составления экзаменационных вариантов, размещены в открытом банке заданий ОГЭ на сайте fipi.ru.

Демонстрационный вариант предназначен для того, чтобы дать возможность любому участнику экзамена и широкой общественности составить представление о структуре экзаменационной работы, количеству и форме заданий, а также об их уровне сложности.

В демонстрационном варианте представлено по несколько примеров заданий на некоторые позиции экзаменационной работы. В реальных вариантах экзаменационной работы на каждую позицию будет предложено только одно задание.

Приведённые критерии оценивания выполнения заданий с развёрнутым ответом, включённые в демонстрационный вариант экзаменационной работы, позволят составить представление о требованиях к полноте и правильности записи развёрнутого ответа.

Эти сведения дают будущим участникам экзамена возможность выработать стратегию подготовки к сдаче экзамена по географии в 2022 г.

«УТВЕРЖДАЮ»

Директор

ФГБНУ «Федеральный институт
педагогических измерений»О.А. Решетникова
«27» октября 2021 г.

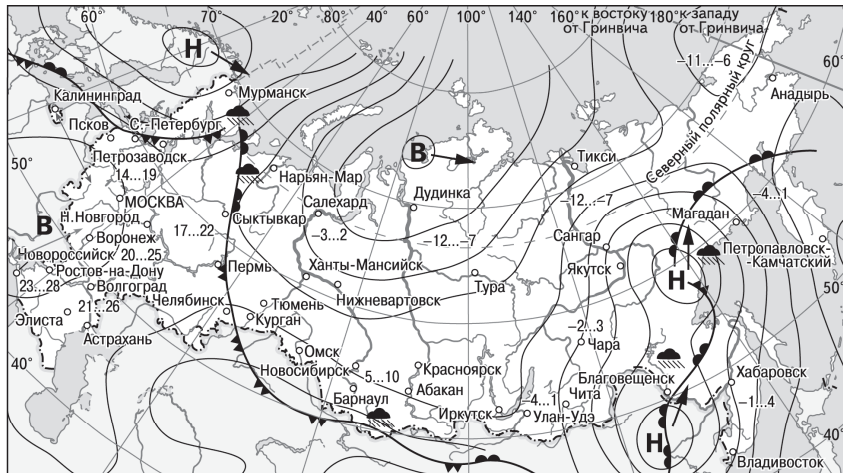
«СОГЛАСОВАНО»

Председатель

Научно-методического совета
ФГБНУ «ФИПИ» по географииК.В. Чистяков
«27» октября 2021 г.**Государственная итоговая аттестация по образовательным
программам основного общего образования в форме
основного государственного экзамена (ОГЭ)****Демонстрационный вариант
контрольных измерительных материалов основного
государственного экзамена 2022 года
по ГЕОГРАФИИ**

подготовлен федеральным государственным бюджетным
научным учреждением
«ФЕДЕРАЛЬНЫЙ ИНСТИТУТ ПЕДАГОГИЧЕСКИХ ИЗМЕРЕНИЙ»

Задания 5 и 6 выполняются с использованием приведённой ниже карты погоды.



- В** Область высокого атмосферного давления
- Н** Область низкого атмосферного давления
- Направление перемещения циклонов и антициклонов
- Тёплый атмосферный фронт
- Холодный атмосферный фронт
- 14...19 Температура воздуха (°C)
- Дождь

5 Какой из перечисленных городов, показанных на карте, находится в зоне действия циклона?

- 1) Новороссийск
- 2) Салехард
- 3) Благовещенск
- 4) Тюмень

Ответ:

6 Карта погоды составлена на 27 апреля. В каком из перечисленных городов, показанных на карте, на следующий день наиболее вероятно существенное потепление?

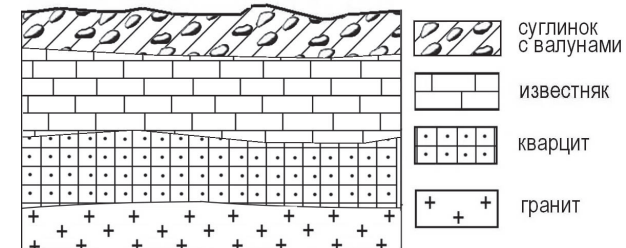
- 1) Благовещенск
- 2) Абакан
- 3) Петрозаводск
- 4) Элиста

Ответ:

7 Определите, какой город, являющийся столицей республики в составе Российской Федерации, имеет географические координаты 62° с.ш. 34° в.д.

Ответ: _____.

8 Во время экскурсии учащиеся сделали схематическую зарисовку залегания горных пород на обрыве в карьере.

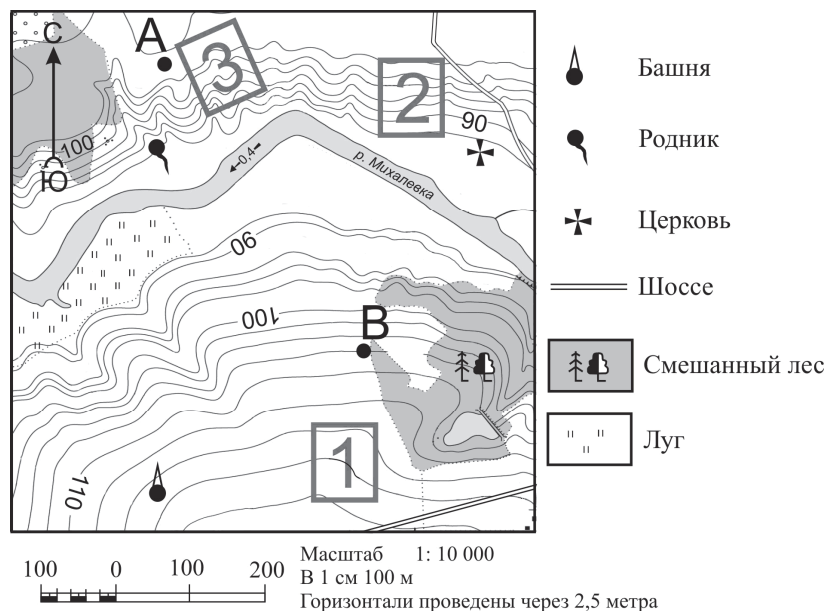


Расположите показанные на рисунке слои горных пород в порядке увеличения их возраста (от самого молодого до самого древнего). Запишите в таблицу получившуюся последовательность цифр.

- 1) известняк
- 2) суглинок с валунами
- 3) кварцит

Ответ:

Задания 9–12 выполняются с использованием приведённого ниже фрагмента топографической карты.



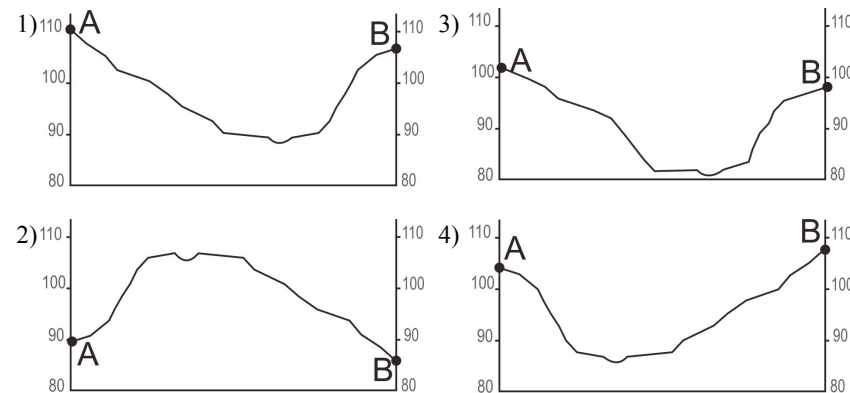
9 Определите по карте расстояние на местности по прямой от родника до церкви. Измерение проводите между центрами условных знаков. Полученный результат округлите до десятков метров. Ответ запишите в виде числа.

Ответ: _____ м.

10 Определите по карте, в каком направлении от башни находится родник.

Ответ: _____.

11 На рисунках представлены варианты профиля рельефа местности, построенные на основе карты по линии А – В разными учащимися. Какой из профилей построен верно?



Ответ:

12 Фермер выбирает участок для закладки нового фруктового сада. Ему нужен участок, на котором весной рано сходит снег, а летом почва лучше всего прогревается солнцем. Он также должен иметь расположение, удобное для вывоза собранного урожая на консервный завод. Определите, какой из участков, обозначенных на карте цифрами 1, 2 и 3, больше всего отвечает указанным требованиям. Для обоснования Вашего ответа приведите два довода.

Ответ запишите на бланке ответов № 2, указав сначала номер задания.

13

Средняя солёность поверхностных вод Балтийского моря составляет 8‰. Определите, сколько граммов солей растворено в 3 литрах его воды. Ответ запишите в виде числа.

Ответ: _____ г.

14

Снежные лавины – одно из наиболее грозных и опасных природных явлений. В каких двух из перечисленных регионов России снежные лавины представляют наибольшую опасность? Запишите в таблицу цифры, под которыми указаны выбранные регионы.

- 1) Калининградская область
- 2) Республика Северная Осетия – Алания
- 3) Астраханская область
- 4) Архангельская область
- 5) Камчатский край

Ответ:

15

Какие два из перечисленных видов хозяйственной деятельности человека способствуют предотвращению образования оврагов на склонах холмов в зоне лесостепей и степей? Запишите в таблицу цифры, под которыми указаны выбранные виды хозяйственной деятельности человека.

- 1) высаживание деревьев и кустарников
- 2) выпас скота
- 3) продольная распашка территории
- 4) ограничение использования минеральных удобрений
- 5) террасирование склонов

Ответ:

Задания 16 и 17 выполняются с использованием приведённого ниже текста.

Школьники из нескольких населённых пунктов России обменялись данными многолетних метеонаблюдений, полученными на местных метеостанциях. Собранные ими данные представлены в следующей таблице.

Пункт наблюдения	Географические координаты пункта наблюдения	Высота над уровнем моря, м	Средняя температура воздуха, °С		Среднегодовое количество атмосферных осадков, мм
			июль	январь	
Сортавала	61° с.ш. 30° в.д.	17	+16,4	–9,8	570
Вологда	59° с.ш. 40° в.д.	125	+17,0	–11,9	568
Балахна	57° с.ш. 44° в.д.	63	+19,0	–11,6	542
Уфа	54° с.ш. 56° в.д.	104	+19,5	–15,0	569

16

Учащиеся проанализировали собранные данные в целях выявления зависимости между особенностями климата и географическим положением пункта. У всех учащихся выводы получились разные. Кто из учащихся сделал верный вывод на основе представленных данных?

- 1) Алина: «Чем дальше на юго-восток, тем больше среднегодовое количество атмосферных осадков».
- 2) Сергей: «Чем дальше на юго-восток, тем больше среднегодовая амплитуда температуры воздуха».
- 3) Георгий: «Чем севернее, тем ниже температура воздуха в январе».
- 4) Тамара: «Чем выше над уровнем моря расположен пункт, тем прохладней там в июле».

Ответ:

17

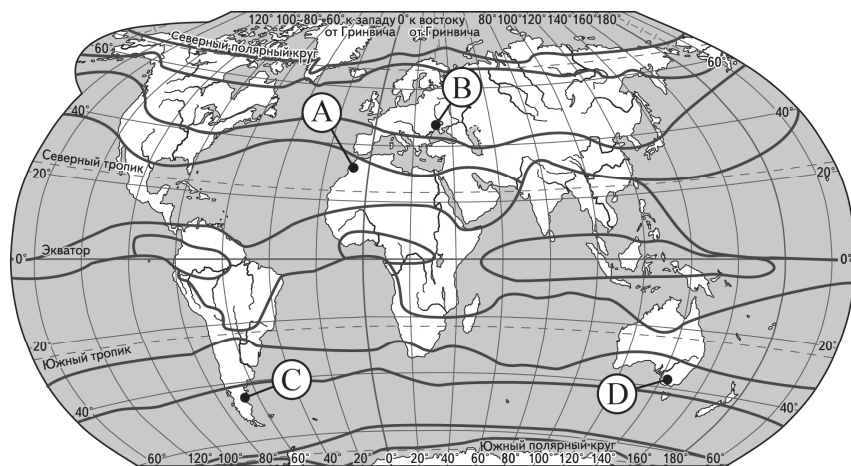
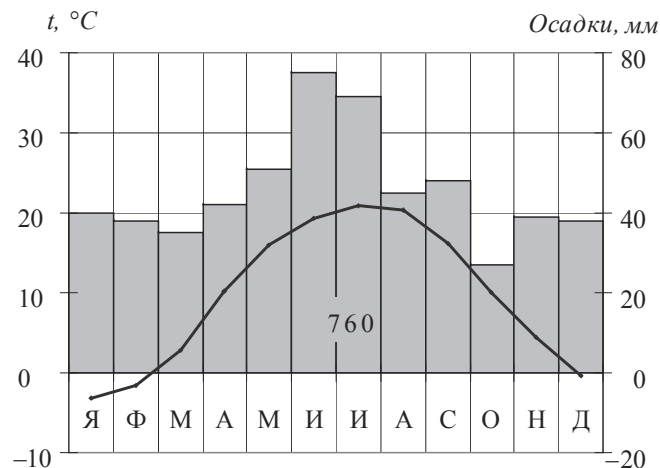
В каком из перечисленных населённых пунктов 22 июня в полдень по местному солнечному времени угол падения солнечных лучей будет наименьшим?

- 1) Сортавала
- 2) Вологда
- 3) Балахна
- 4) Уфа

Ответ:

18

Проанализируйте климатограмму и определите, какой буквой на карте обозначен пункт, характеристики климата которого отражены в климатограмме.



— границы климатических поясов

- 1) A 2) B 3) C 4) D

Ответ:

19

Расположите регионы России в той последовательности, в которой их жители встречают Новый год. Запишите в таблицу получившуюся последовательность цифр.

- 1) Республика Коми
- 2) Омская область
- 3) Хабаровский край

Ответ:

20

Туристические фирмы разных регионов России разработали слоганы (рекламные лозунги) для привлечения туристов в свои регионы. Установите соответствие между слоганами и регионами: к каждому элементу первого столбца подберите соответствующий элемент из второго столбца.

СЛОГАНЫ

РЕГИОНЫ

- | | |
|---|--|
| <p>А) Здесь можно любоваться бесконечным простором озёр, островами и водопадом Кивач!</p> <p>Б) Добро пожаловать на Телецкое озеро – горную жемчужину неповторимой красоты!</p> | <p>1) Республика Карелия</p> <p>2) Краснодарский край</p> <p>3) Республика Алтай</p> <p>4) Самарская область</p> |
|---|--|

Запишите в таблицу выбранные цифры под соответствующими буквами.

Ответ:

А	Б
<input type="text"/>	<input type="text"/>

21

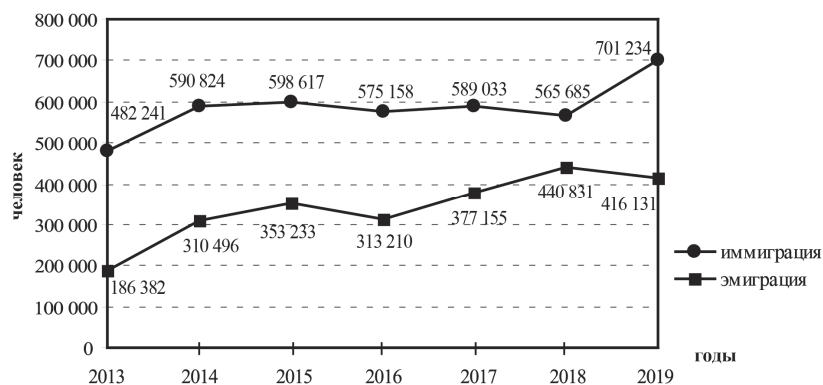
В каких двух из приведённых высказываний содержится информация о воспроизводстве населения? Запишите в таблицу цифры, под которыми указаны выбранные высказывания.

- 1) В XX в. территории крупных городов России быстро росли, при их слиянии с территориями соседних небольших городов возникали городские агломерации.
- 2) В начале 2019 г. средняя плотность населения в Северо-Кавказском федеральном округе была одной из самых высоких в стране – 58 человек на 1 км².
- 3) В 2018 г. в большинстве регионов России наблюдалась естественная убыль населения.
- 4) В 2018 г. в Северо-Кавказском федеральном округе число родившихся превышало число умерших на 68 453 человека.
- 5) В 2019 г. в РФ на постоянное место жительства из других стран прибыло 701 234 человека, из РФ в другие страны выбыло 416 131 человек.

Ответ:

Задания 22 и 23 выполняются с использованием статистических данных.

Международная миграция в России за период 2013–2019 гг.



22

В каком году из показанных на графике на постоянное место жительства в Россию из других стран прибыло наибольшее число людей? Ответ запишите в виде числа.

Ответ: _____ г.

23

Определите величину миграционного прироста населения России в 2018 г. Ответ запишите в виде числа.

Ответ: _____ человек(а).

24

В каких двух из перечисленных регионов России средняя плотность населения наибольшая? Запишите в таблицу цифры, под которыми указаны эти регионы.

- 1) Камчатский край
- 2) Ростовская область
- 3) Мурманская область
- 4) Республика Карелия
- 5) Омская область

Ответ:

25

Расположите перечисленные города в порядке увеличения в них численности населения. Запишите в таблицу получившуюся последовательность цифр.

- 1) Липецк
- 2) Новосибирск
- 3) Псков

Ответ:

26

Какие два из перечисленных городов являются центрами алюминиевой промышленности? Запишите в таблицу цифры, под которыми указаны эти города.

- 1) Красноярск
- 2) Ярославль
- 3) Петрозаводск
- 4) Череповец
- 5) Братск

Ответ:

ИЛИ

Какие два из перечисленных народов являются коренными жителями Северного Кавказа? Запишите в таблицу цифры, под которыми указаны эти народы.

- 1) буряты
- 2) марийцы
- 3) карачаевцы
- 4) осетины
- 5) тувинцы

Ответ:

Задания 27–29 выполняются с использованием приведённого ниже текста.

Зейская ГЭС

Зейская ГЭС расположена на реке Зее на Дальнем Востоке. Установленная мощность станции составляет 1330 МВт. Решение о строительстве ГЭС было принято ещё в 1964 г. В 1980 г. станция была выведена на проектную мощность – 1290 МВт. Тогда же до проектного уровня было заполнено Зейское водохранилище. Ежегодно в регионе в конце лета – начале осени выпадают обильные дожди, приводящие в отдельные годы к переполнению водохранилища, в результате чего приходится производить холостой сброс воды. Это иногда влечёт затопление ряда территорий ниже по течению реки. Самые массовые сбросы воды были произведены в 2007 и 2013 гг.

27 Притоком какой реки является Зея, на которой построена ГЭС, о которой говорится в тексте?

Ответ: _____.

28 К какому межотраслевому комплексу относится предприятие, о котором говорится в тексте?

Ответ запишите на бланке ответов № 2, сначала указав номер задания.

29 Объясните, с чем связано обильное ежегодное выпадение атмосферных осадков в регионе в конце лета – начале осени, периодически приводящих к необходимости производить сбросы воды из Зейского водохранилища, о которых говорится в тексте.

Ответ запишите на бланке ответов № 2, сначала указав номер задания.

30 Определите регион России по его краткому описанию.

Эта область расположена в Европейской части страны и граничит с зарубежными странами. Большая часть её территории расположена за полярным кругом. Большое значение имеет наличие на её территории железных руд и руд цветных металлов. На территории области работает крупная АЭС.

Ответ: _____ область.



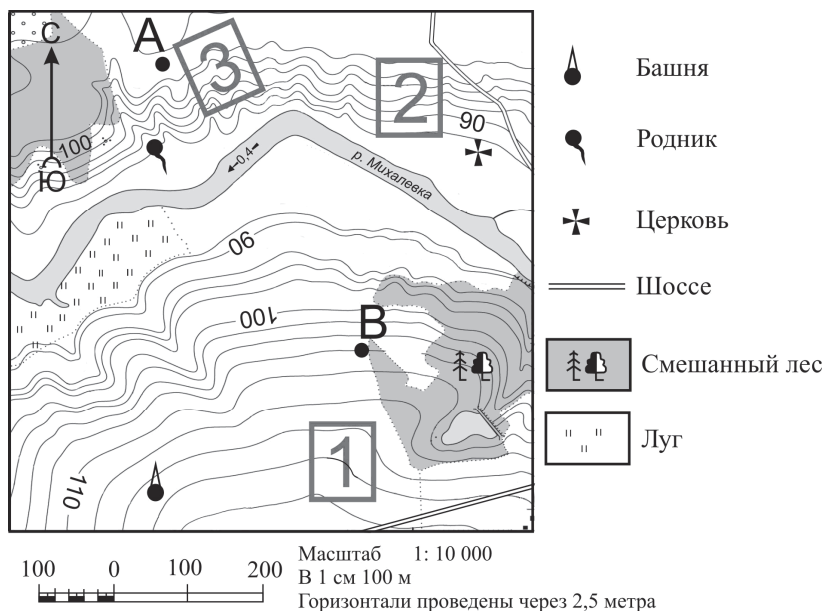
Проверьте, чтобы каждый ответ был записан рядом с номером соответствующего задания.

Система оценивания экзаменационной работы по географии

За верное выполнение заданий 1–11, 13–27, 30 выставляется 1 балл. Задания считаются выполненными верно, если верно указаны требуемые одно-два слова, число, цифра или последовательность цифр.

Номер задания	Правильный ответ
1	2
2	Белоруссия<или>Беларусь
3	321
4	2 2
5	3
6	1
7	Петрозаводск
8	213
9	400<или>410<или>420<или>430<или>440
10	С<или>Север<или>в северном
11	4
13	24
14	25<или>52
15	15<или>51
16	2
17	1
18	2
19	321
20	13
21	34<или>43
22	2019
23	124 854
24	25<или>52
25	312
26	15<или>51 34<или>43
27	Амур
30	Мурманская

Критерии оценивания выполнения заданий с развёрнутым ответом



12

Фермер выбирает участок для закладки нового фруктового сада. Ему нужен участок, на котором весной рано сходит снег, а летом почва лучше всего прогревается солнцем. Он также должен иметь расположение, удобное для вывоза собранного урожая на консервный завод. Определите, какой из участков, обозначенных на карте цифрами 1, 2 и 3, больше всего отвечает указанным требованиям. Для обоснования Вашего ответа приведите два довода.

Ответ запишите на бланке ответов № 2, указав сначала номер задания.

Содержание верного ответа и указания по оцениванию (допускаются иные формулировки ответа, не искажающие его смысла)	Баллы
В ответе говорится, что больше всего указанным требованиям отвечает 1) участок 2. В обосновании приведены следующие доводы: 2) участок находится ближе всего к шоссе; 3) участок находится на склоне южной экспозиции	
Ответ включает в себя все три названных выше элемента	2
Ответ включает в себя два (1-й и 2-й или 1-й и 3-й) из названных выше элементов. ИЛИ В ответе отсутствует 1-й элемент, но говорится, что больше всего указанным требованиям отвечает участок 1, и в обосновании приводится 2-й элемент. ИЛИ В ответе отсутствует 1-й элемент, но говорится, что больше всего указанным требованиям отвечает участок 3, и в обосновании приводится 3-й элемент. ИЛИ В ответе отсутствует 1-й элемент, но в нём верно указаны экспозиция склонов и положение по отношению к шоссе каждого из трёх обозначенных на карте участков	1
Все ответы, которые не соответствуют вышеуказанным критериям выставления оценок в 1 и 2 балла	0
<i>Максимальный балл</i>	2

Зейская ГЭС

Зейская ГЭС расположена на реке Зeya на Дальнем Востоке. Установленная мощность станции составляет 1330 МВт. Решение о строительстве ГЭС было принято еще в 1964 г. В 1980 г. станция была выведена на проектную мощность – 1290 МВт. Тогда же до проектного уровня было заполнено Зейское водохранилище. Ежегодно в регионе в конце лета – начале осени выпадают обильные дожди, приводящие в отдельные годы к переполнению водохранилища, в результате чего приходится производить холостой сброс воды. Это иногда влечёт затопление ряда территорий ниже по течению реки. Самые массовые сбросы воды были произведены в 2007 и 2013 гг.

28

К какому межотраслевому комплексу относится предприятие, о котором говорится в тексте?

Ответ запишите на бланке ответов № 2, сначала указав номер задания.

Содержание верного ответа и указания по оцениванию (допускаются иные формулировки ответа, не искажающие его смысла)	Баллы
В ответе говорится о топливно-энергетическом комплексе (ТЭК)	
Ответ содержит названный выше элемент	1
Все ответы, которые не соответствуют вышеуказанному критерию выставления оценки в 1 балл	0
<i>Максимальный балл</i>	<i>1</i>

29

Объясните, с чем связано обильное ежегодное выпадение атмосферных осадков в регионе в конце лета – начале осени, периодически приводящих к необходимости производить сбросы воды из Зейского водохранилища, о которых говорится в тексте.

Ответ запишите на бланке ответов № 2, сначала указав номер задания.

Содержание верного ответа и указания по оцениванию (допускаются иные формулировки ответа, не искажающие его смысла)	Баллы
В ответе говорится о муссонах, приносящих влажные воздушные массы с Тихого океана, ИЛИ об активной циклонической деятельности	
Ответ содержит названный выше элемент	1
Все ответы, которые не соответствуют вышеуказанному критерию выставления оценки в 1 балл	0
<i>Максимальный балл</i>	<i>1</i>

В соответствии с Порядком проведения государственной итоговой аттестации по образовательным программам основного общего образования (приказ Минпросвещения России и Рособнрадзора от 07.11.2018 № 189/1513 зарегистрирован Минюстом России 10.12.2018 № 52953)

«64. Экзаменационные работы проверяются двумя экспертами. По результатам проверки эксперты независимо друг от друга выставляют баллы за каждый ответ на задания экзаменационной работы... В случае существенного расхождения в баллах, выставленных двумя экспертами, назначается третья проверка. Существенное расхождение в баллах определено в критериях оценивания по соответствующему учебному предмету.

Третий эксперт назначается председателем предметной комиссии из числа экспертов, ранее не проверявших экзаменационную работу.

Третьему эксперту предоставляется информация о баллах, выставленных экспертами, ранее проверявшими экзаменационную работу обучающегося. Баллы, выставленные третьим экспертом, являются окончательными».

Существенными считаются следующие расхождения.

1. Расхождение между баллами, выставленными двумя экспертами за выполнение задания 12, составляет 2 балла. В этом случае третий эксперт проверяет только ответ на задание 12, который вызвал столь существенное расхождение.

2. Расхождение в результатах оценивания двумя экспертами ответа на задание 12 заключается в том, что один эксперт указал на отсутствие ответа на задание в экзаменационной работе, а другой эксперт выставил за выполнение этого задания ненулевой балл. В этом случае третий эксперт проверяет только ответ на задание 12, который были оценены со столь существенным расхождением. Ситуации, при которых один эксперт указал на отсутствие ответа в экзаменационной работе, а второй эксперт выставил нулевой балл за выполнение этого задания, не являются ситуациями существенного расхождения в оценивании.